



# **ELABORATION D'UN PLAN DE GESTION STRATEGIQUE DES ZONES HUMIDES SUR LE TERRITOIRE DU SAGE «GRAVONA, PRUNELLI, GOLFES D'AJACCIO ET DE LAVA »**

## **Phase 4 : Plan de gestion et fiches actions**

**Etude réalisée avec le soutien de l'Agence de l'Eau Rhône Méditerranée & Corse et  
de l'Office de l'Environnement de la Corse**

**KAIROS CONSULT - AGENCE VISU**

**15 9 NOVEMBRE 2018**



## I. OBJECTIF DE L'ETUDE

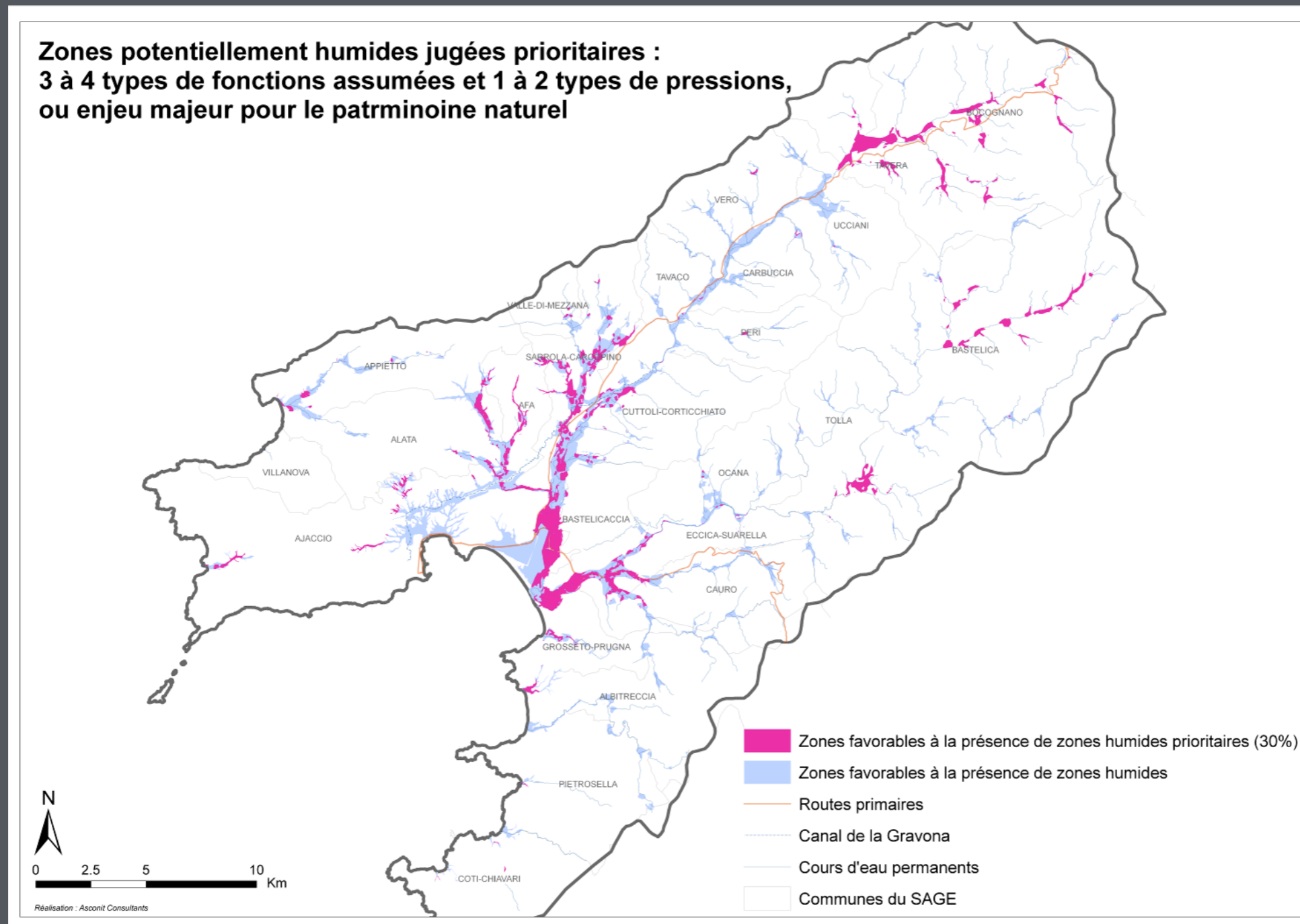
- **Finalité de l'étude : élaborer un plan de gestion stratégique des zones humides prioritaires du périmètre du Sage, déclinant les orientations du Sdage et répondant aux enjeux identifiés dans le diagnostic du Sage.**

## Sommaire

- Phase 3 :
  - détermination des zones humides potentielles prioritaires – cartographie
  - Identification des 16 sites pour le plan de gestion
- Phase 4
  - Le plan de gestion
  - Boite à outils pour la gestion des zones humides
    - Données zones humides et génération automatique de fiches
    - fiche action
    - tableau de bord de suivi des actions
    - fiche pour inventaire de caractérisation des zones humides
  - Choix des 3 sites pour le plan d'action
  - Feuille de route pour la mise en oeuvre du plan de gestion des zones humides

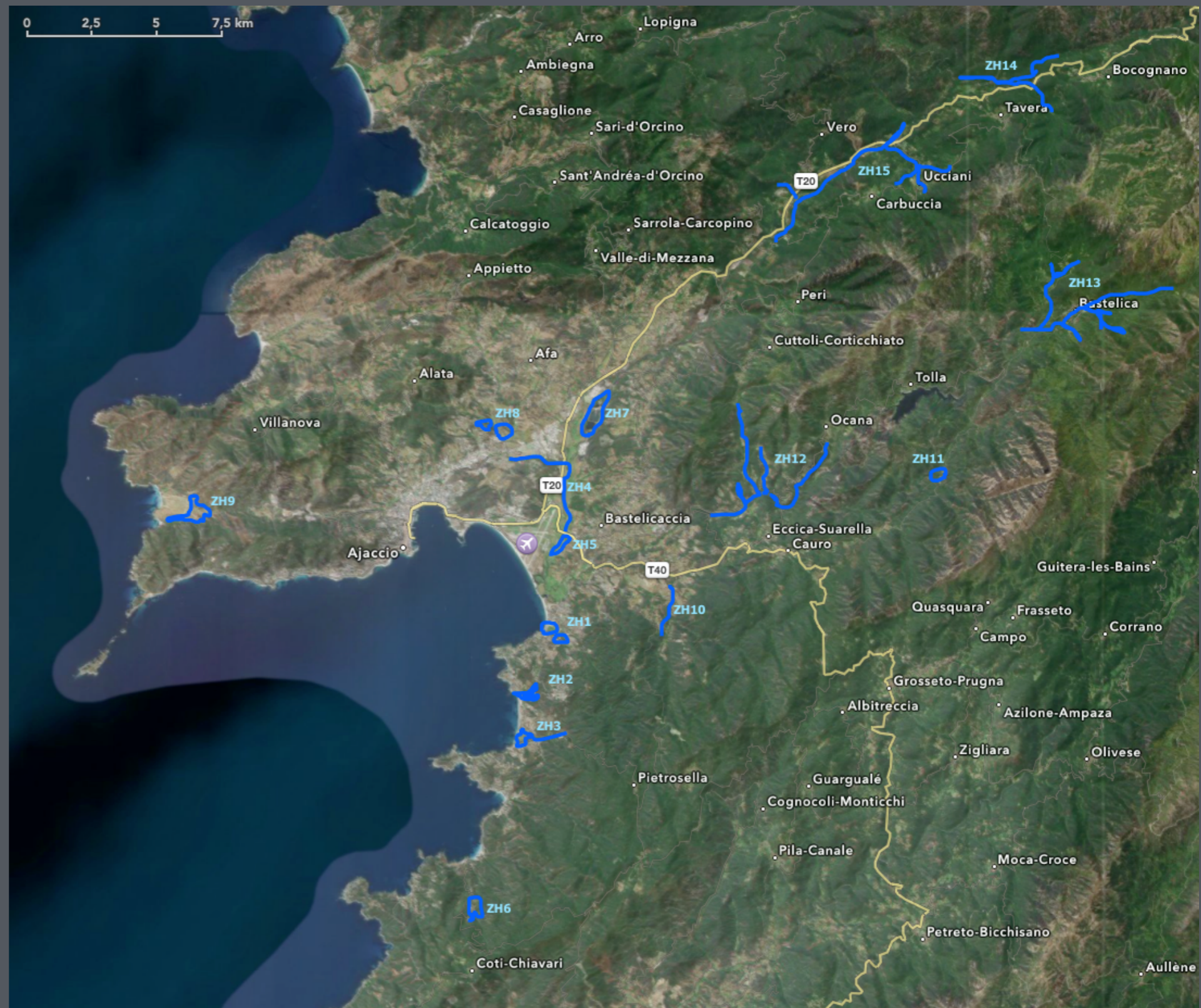
## Phase 3 : Détermination des zones humides prioritaires

■ 1 629 ha, soit 30% de la surface totale des zones potentiellement humides.



## Phase 3 : les sites des zones humides prioritaires retenus

- ZH1 : Grosseto-Prugna
- ZH2 : Molini Plage
- ZH3 : Pietrosella
- ZH4 : Aéroport N-E
- ZH5 : Aéroport S-E
- ZH 6 : Ancien Pénitencier de Coti-Chiavari (ouvrages hydrauliques)
- ZH7 : Gravière de Ponte Bonellu
- ZH8 : Acqua Longa-Baléone
- ZH9 : Pisinale (ruisseau Saint-Antoire)
- ZH10 : Fica
- ZH11 : Vignola
- ZH12 : Ocana
- ZH13 : Bastelica
- ZH14 : Tavera
- ZH15 : Costeglia
- et
- ZH16 : Ripisylve de la basse vallée de la Gravona



## Phase 3 : Les orientations du Plan de Gestion

### Etablir une gouvernance locale et piloter la démarche de façon concertée

- **Objectif 1 : Restaurer les fonctions et le fonctionnement des zones humides. Réduire les pressions afin de garantir les services rendus pour l'homme et son environnement**

**AXE 1.1 : Restaurer les fonctions des zones humides**

**AXE 1.2: Protéger les zones humides : réduire les pressions**

- **Objectif 2 : Préserver le fonctionnement des zones humides, dont les zones humides remarquables au titre du patrimoine naturel et culturel de l'eau, et les valoriser**

**AXE 2.1 : Préserver les zones humides remarquables**

**AXE 2.2 : Poursuivre les actions existantes- non intervention**

**AXE 2.3 : Valoriser les zones humides**

- **Objectif 3 : Connaître, suivre pour mieux gérer. Informer et sensibiliser**

**AXE 3.1 : Améliorer la connaissance au service de l'action**

**AXE 3.2 : Mettre en place un suivi du milieu pour mesurer les résultats et les effets du plan de gestion sur la préservation des zones humides (fonctions et services rendus)**

**AXE 3.3: Informer, sensibiliser pour mieux responsabiliser à la préservation des zones humides**







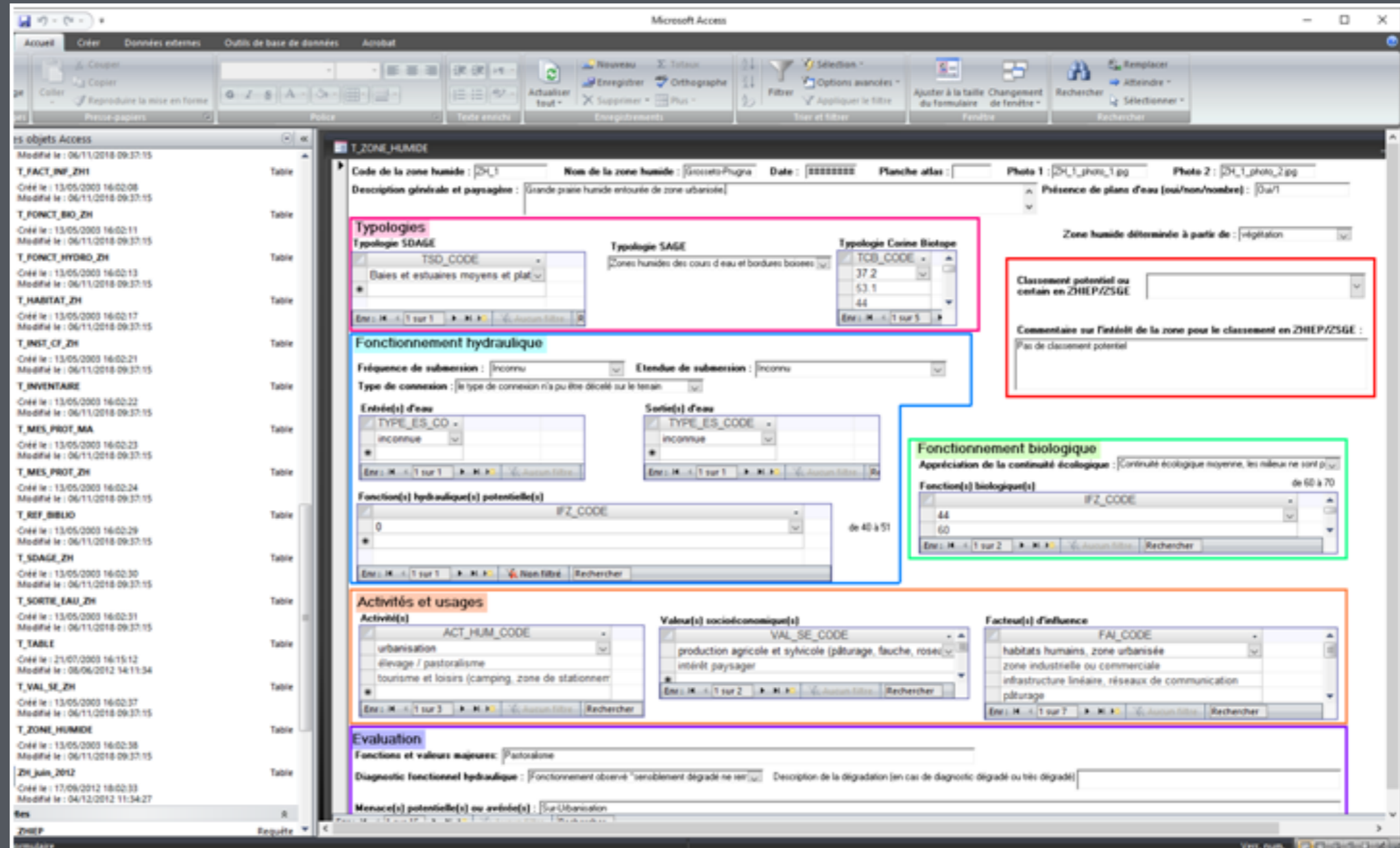
# Phase 4 : Plan de Gestion détaillé par site

OBJECTIF	AXES	MESURES	ACTIONS																			
<b>OBJECTIF 3 :</b>		<b>Connaître, suivre pour mieux gérer, informer et sensibiliser</b>		<b>39</b>																		
	<b>AXE 3.1</b>	<b>Améliorer les connaissances au service de l'action</b>																				
		<b>M14 Cibler les besoins de connaissances complémentaires par rapport à l'objectif de l'action (fonctions à restaurer, services rendu à maintenir)</b>		<b>25</b>	ZH1 : Grosseto- Prugna	ZH2 : Molini Plage	ZH3 : Pietrosella							ZH12 Ocana	ZH13 Bastelica	ZH14 Tavera	ZH15 Costeglia					
		Définir un état des lieux et un état objectif		7	I	I	I							I	I	I	I					
		la faune : inventaires herpétologiques, avifaunistiques.		6		I	I							I	I	I	I					
		la flore : inventaires floristiques.		6		I	I							I	I	I	I					
		le fonctionnement hydraulique et sédimentaire : études hydrogéomorphologiques.		3	I	I	I															
		les fonctionnalités : études écologiques et valorisation des services rendus (épuration, production biologique, expansion de crues...)		3	I	I	I															
	<b>AXE 3.2</b>	<b>Mettre en place un suivi du milieu pour avoir des indicateurs sur les résultats et effets du plan de gestion</b>																				
		<b>M15 Suivre l'évolution de la zone au regard des objectifs d'atteinte de l'état de référence</b>																				
		Mettre en place un suivi et des mesures /prélèvement.		0																		
		<b>M16 Suivre les résultats et effets des mesures de gestion</b>																				
		Mettre en place un tableau de bord du plan de gestion pour rendre compte et améliorer les mesures de gestion.		0																		
	<b>AXE 3.3</b>	<b>Informer, sensibiliser pour mieux responsabiliser à la préservation des zones humides (fonctions et services)</b>																				
		<b>M17 Informer les élus et aménageurs pour bien intégrer la ZH dans les outils de planification</b>			ZH1 : Grosseto- Prugna	ZH2 : Molini Plage	ZH3 : Pietrosella	ZH4 : Aéroport d'Ajaccio	ZH5 : Aéroport d'Ajaccio		ZH7 Gravière de Ponte Bonellu	ZH8 Acqua Longa Baleone	ZH9 Pisinale et Castelluccio						ZH16 Ripisylve basse vallée Gravona			
		Etablir une surveillance et diffuser un porté à connaissance pour une prise en compte dans les outils de planification du territoire.		0																		
		Faire appliquer les réglementations sur les zones humides en matière d'urbanisme : limiter l'urbanisation, et la fragmentation des milieux.		9	I	I	I	I	I		I	I	I						I			
		<b>M18 Informer et outiller les usagers/ acteurs (notamment agriculteurs) sur les bonnes pratiques à adopter</b>																				
		Informier les acteurs/usagers des services rendus et des objectifs de gestion pour maintenir les fonctionnalités des zones humides.		0																		
		Concevoir et diffuser des outils (guide des bonnes pratiques) pour aider les acteurs à comprendre l'utilité des actions à mener et faciliter leur adhésion à la démarche.		0																		
		<b>M19 Informer et sensibiliser le grand public sur les aménités des zones humides (découverte de la biodiversité locale)</b>																				
		Concevoir et diffuser des supports d'information pour identifier l'existence des zones humides, leurs valeur et l'intérêt de leurs services rendus.		0																		
		Organiser des animations autour des zones humides pour inviter à les découvrir, pour mieux les apprécier et les préserver.		0																		
		Favoriser la concertation avec les usagers/acteurs locaux pour tendre à des démarches vertueuses : partage des bonnes pratiques entre acteurs mais également communication sur la contribution essentielle des acteurs pour la préservation des zones humides.		0																		
		Etablir un tableau de bord de suivi pour mesurer les résultats et effets d'année en année. Partager les résultats avec les usagers/acteurs et élus locaux. Partager les résultats pour améliorer l'efficacité des mesures		5				I			I			I		I			I			
		<b>TOTAL ACTIONS</b>		<b>143</b>		12	13	13	9	3	7	16	8	4	1	1	13	9	11	15	8	143

# Phase 4 : Boîte à outils Zones humides : Base de données /SIG

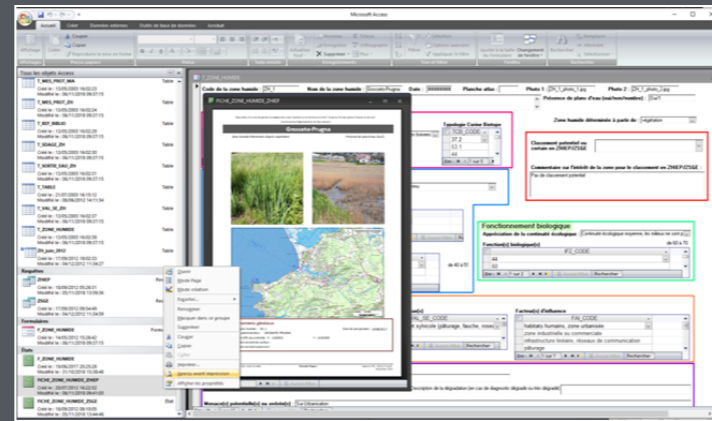
Une base de données (sous access) pour créer, actualiser et éditer les fiches de zones humides :

- alimentée à partir des relevés de terrain et inventaires qui seront réalisés au fur et à mesure,
- elle permet l'actualisation des données par site,
- la création de nouveaux sites/fiches
- l'édition de fiches
- l'analyse de critères



- A harmoniser avec la base de données régionale développée par l'OEC (en cohérence avec la BDD nationale ZH)

# Phase 4 : Boite à outils Zones humides : génération des fiches zones humides



Photos du site- Cartographie- localisation - Cartes des habitats - Fonctions - Usages et services rendus — Evaluation - Objectifs du plan de gestion

Elaboration d'un plan de gestion stratégique des zones humides sur le territoire du SAGE "Gravona, Prunelli, golfes d'AJACCIO et de LAVA"  
Communauté d'Agglomération du Pays Ajaccien

## Grosseto-Prugna

Zone humide déterminée d'après végétation      Présence de plan d'eau : Oui/1

**Renseignements généraux**  
Code de la zone humide : ZH\_1      Date de prospection : 10/04/2017  
Localisation administrative : GROSSETO-PRUGNA  
Coordonnées GPS du centre de gravité : X : 1182821      Y : 6105369  
Code du bassin versant de surface :  
Code du bassin versant souterrain :

Fiches descriptive des zones humides      Grosseto-Prugna      Agence VSU - Kaitos Consult      Novembre 2018

Elaboration d'un plan de gestion stratégique des zones humides sur le territoire du SAGE "Gravona, Prunelli, golfes d'AJACCIO et de LAVA"  
Communauté d'Agglomération du Pays Ajaccien

**Contexte institutionnel, réglementaire, contractuel**  
Mesures de protection des espaces :  
Mesures de protection des milieux aquatiques :  
Instruments contractuels et financiers :

**Description et fonctionnement de la zone humide**  
**Description générale de la zone humide**  
Description générale et paysagère : Grande prairie humide entourée de zone urbanisée.  
Altitude : m      Superficie : 138711 m<sup>2</sup>      Longueur : m  
Typologie(s) SDAGE : Baies et estuaires moyens et plats  
Typologie SAGE : Zones humides des cours d'eau et bordures boisées  
Typologie(s) CORINE Biotope : 37.2 PRAIRIES HUMIDES EUTROPHES  
53.1 ROSELIERES  
44 Forêts riveraines, forêts et fourrés très humides  
0\* Habitat Corine Biotope non déterminé  
53.62 Peuplements de Cannes de Provence

**Hydrologie et hydraulique**  
Régime de submersion : Inconnu      Inconnu  
Entrée d'eau : Inconnue      Sortie d'eau : Inconnue  
Type de connexion : le type de connexion n'a pu être décelé sur le terrain  
Fonction(s) hydraulique et hydrologique : Pas de caractéristiques biologiques

**Patrimoine naturel**  
Inventaire(s) :  
Habitat (Directive Habitat) :  
Appréciation de la continuité écologique : Continuité écologique moyenne, les milieux ne sont pas directement liés mais la faible distance peut engendrer un transfert d'espèces  
Fonction(s) biologique(s) : Habitat pour les populations animales et végétales  
Zone particulière d'alimentation et de reproduction des espèces  
Fonctions d'épuration  
FONCTIONS D'HABITAT POUR LES POPULATIONS ANIMALES OU VEGETALES

**Activités et usages**  
Activité(s) : tourisme et loisirs (camping, zone de stationnement)  
élevage / pastoralisme  
urbanisation  
Valeur(s) socio-économique(s) : production agricole et sylvicole (pâturage, fauche, roseaux, sylviculture)  
intérêt paysager  
Facteur(s) d'influence : habitats humains, zone urbanisée  
habitats humains, zone urbanisée  
zone industrielle ou commerciale  
zone industrielle ou commerciale  
infrastructure linéaire, réseaux de communication  
pâturage  
envahissement d'une espèce

**Evaluation**  
Fonctions et valeurs maîtresses : Pastoralisme  
Épuration hydraulique (Aulnaies et Roselières)  
Diagnostic fonctionnel hydraulique : Fonctionnement observé "sensiblement dégradé ne remettant pas en cause les équilibres naturels"  
Menaces potentielles ou avérées : Sur-Urbanisation  
Espèce envahissante (Canne de Provence notamment)

Fiches descriptive des zones humides      Grosseto-Prugna      Agence VSU - Kaitos Consult      Novembre 2018

Elaboration d'un plan de gestion stratégique des zones humides sur le territoire du SAGE "Gravona, Prunelli, golfes d'AJACCIO et de LAVA"  
Communauté d'Agglomération du Pays Ajaccien

**Description et fonctionnement de la zone humide**  
**Description générale de la zone humide**  
Description générale et paysagère : Grande prairie humide entourée de zone urbanisée.  
Altitude : m      Superficie : 138711 m<sup>2</sup>      Longueur : m  
Typologie(s) SDAGE : Baies et estuaires moyens et plats  
Typologie SAGE : Zones humides des cours d'eau et bordures boisées  
Typologie(s) CORINE Biotope : 37.2 PRAIRIES HUMIDES EUTROPHES  
53.1 ROSELIERES  
44 Forêts riveraines, forêts et fourrés très humides  
0\* Habitat Corine Biotope non déterminé  
53.62 Peuplements de Cannes de Provence

**Hydrologie et hydraulique**  
Régime de submersion : Inconnu      Inconnu  
Entrée d'eau : Inconnue      Sortie d'eau : Inconnue  
Type de connexion : le type de connexion n'a pu être décelé sur le terrain  
Fonction(s) hydraulique et hydrologique : Pas de caractéristiques biologiques

**Patrimoine naturel**  
Inventaire(s) :  
Habitat (Directive Habitat) :  
Appréciation de la continuité écologique : Continuité écologique moyenne, les milieux ne sont pas directement liés mais la faible distance peut engendrer un transfert d'espèces  
Fonction(s) biologique(s) : Habitat pour les populations animales et végétales  
Zone particulière d'alimentation et de reproduction des espèces  
Fonctions d'épuration  
FONCTIONS D'HABITAT POUR LES POPULATIONS ANIMALES OU VEGETALES

**Activités et usages**  
Activité(s) : tourisme et loisirs (camping, zone de stationnement)  
élevage / pastoralisme  
urbanisation  
Valeur(s) socio-économique(s) : production agricole et sylvicole (pâturage, fauche, roseaux, sylviculture)  
intérêt paysager  
Facteur(s) d'influence : habitats humains, zone urbanisée  
habitats humains, zone urbanisée  
zone industrielle ou commerciale  
zone industrielle ou commerciale  
infrastructure linéaire, réseaux de communication  
pâturage  
envahissement d'une espèce

**Evaluation**  
Fonctions et valeurs maîtresses : Pastoralisme  
Épuration hydraulique (Aulnaies et Roselières)  
Diagnostic fonctionnel hydraulique : Fonctionnement observé "sensiblement dégradé ne remettant pas en cause les équilibres naturels"  
Menaces potentielles ou avérées : Sur-Urbanisation  
Espèce envahissante (Canne de Provence notamment)

Fiches descriptive des zones humides      Grosseto-Prugna      Agence VSU - Kaitos Consult      Novembre 2018

Elaboration d'un plan de gestion stratégique des zones humides sur le territoire du SAGE "Gravona, Prunelli, golfes d'AJACCIO et de LAVA"  
Communauté d'Agglomération du Pays Ajaccien

**Orientations d'action**

1.4.M7.1	OBJECTIF 1	AXE 1.4 : Restaurer les zones humides	M7 : Restaurer les milieux	Limitier, rétablir le drainage : supprimer les drains pouvant générer un assèchement de la zone. Restaurer les mares. Limiter la mise en culture"
1.4.M7.2	OBJECTIF 1	AXE 1.4 : Restaurer les zones humides	M7 : Restaurer les milieux	Proscrire, supprimer les plantations de peupliers/taillis : rouvrir les surfaces en riveaux ou les landes envahies par les graminées (Büchenschneid, sarrasin, etc.), débroussaillage, bruyère, ...
1.4.M8.1	OBJECTIF 1	AXE 1.4 : Restaurer les zones humides	M8 : Lutter contre les espèces envahissantes et invasives	Réalisation d'un diagnostic précis par zone : identification des espèces de plantes envahissantes et définition du plan d'éradication approprié.
1.4.M8.3	OBJECTIF 1	AXE 1.4 : Restaurer les zones humides	M8 : Lutter contre les espèces envahissantes et invasives	Etablissement d'un programme d'actions en concertation avec les usagers et acteurs et mise en place de concertations.
1.4.M8.4	OBJECTIF 1	AXE 1.4 : Restaurer les zones humides	M8 : Lutter contre les espèces envahissantes et invasives	Etablissement d'un suivi des actions, notamment des actions pilotes ou expérimentales pour mesurer les effets dans le temps. Partage des résultats avec les acteurs et gestionnaires locaux.
2.1.M11.1	OBJECTIF 2	AXE 2.1 : Préserver les zones humides	M11 : Préserver les fonctionnalités	Maintenir et développer les zones humides comme puits à carbone, filtre naturel, en amont des rivières souterraines et des cours d'eau ou au débouché de ceux-ci, ou enfin comme zone d'expansion de crue pour protéger les zones aval des inondations.
2.1.M9.1	OBJECTIF 2	AXE 2.1 : Préserver les zones humides	M9 : Réduire les pressions existantes	Limitier la pression des pâturages.
2.1.M9.4	OBJECTIF 2	AXE 2.1 : Préserver les zones humides	M9 : Réduire les pressions existantes	Pratiquer une gestion sylvicole extensive.
3.1.M15.1	OBJECTIF 3	AXE 3.1 : Connaître pour comprendre et mieux gérer	M15 : Conduire des études pour améliorer les connaissances sur :	Etat de référence : études écologiques, sédimentaires : études hydrogéomorphologiques.
3.1.M15.4	OBJECTIF 3	AXE 3.1 : Connaître pour comprendre et mieux gérer	M15 : Conduire des études pour améliorer les connaissances sur :	le fonctionnement hydraulique et sédimentaire : études hydrogéomorphologiques.
3.1.M15.5	OBJECTIF 3	AXE 3.1 : Connaître pour comprendre et mieux gérer	M15 : Conduire des études pour améliorer les connaissances sur :	les fonctionnalités : études écologiques et valorisation des services rendus (épuration, production biologique, espèces de crues, ...)
3.3.M16.2	OBJECTIF 3	AXE 3.3 : Informer, sensibiliser pour mieux responsabiliser à la préservation des zones humides (fonctions et services)	M16 : Informer les élus et aménageurs pour bien intégrer la ZH dans les outils de planification	Faire appliquer les réglementations sur les zones humides en matière d'urbanisme : limiter l'urbanisation, et la fragmentation des milieux.

Fiches descriptive des zones humides      Grosseto-Prugna      Agence VSU - Kaitos Consult      Novembre 2018

# Phase 4 : Boite à outils Zones humides :

## fiche action et tableau de bord de suivi (coûts)

Titre	Priorité 123	FICHE ACTION - Plan de gestion des zones humides - Prunelli-Gravona et golfes d'ajaccio et de Lava				
Ref Plan de Gestion	Designation	OBJECTIF : (par ex) Lutter contre les espèces envahissantes				
MS	GESTION- GES 1	Eliminer ou contenir les espèces envahissantes				
Objectif à long terme						
Localisation	Inventaire des plantes envahissantes	carte/photo				
chance début action						
chance réalisation						
frequence						
Description de la mise en oeuvre de l'action						
embarque illustration / thème						
Moyens humains						
Moyens matériels						
Coût (HT en euro)	Année 1	Année 2	Année 3	Année 4	Année 5	TOTAL
Ordre						
Ordre/annexes appui technique						

Modèle de tableau pour le suivi des coûts selon les 4 types d'action : Travaux / Mesures de gestion / Animation / Supports et petits équipements / Suivi  
Exemples d'unités et des ordres de grandeur de coût/ unité pour aider à dimensionner le budget du programme d'action sur 5 ans



- Titre de l'action
- Responsabilité de mise en œuvre pressentie,
- Objectifs de l'action (globaux ou spécifiques, qualitatifs ou quantitatifs)
- Description de l'action (méthode, localisation, contenu, acteurs impliqués)
- Moyens prévisionnels (techniques humains, matériel, formation des acteurs)
- Résultats attendus
- Période d'intervention
- Budget prévisionnel (coût de fonctionnement, coûts de maintenance et d'entretien),
- Modalités de réalisation
- Calendrier des travaux

PLAN DE GESTION DES ZONES HUMIDES - SAGE PRUNELLI GRAVONA, GOLFES D'AJACCIO ET DE LAVA- TABLEAU EORD DE SUIVI DES ACTIONS MISES EN OEUVRE																	
ref ZH	Type action	ref action	Action	unité	en euro HT	Année 1		Année 2		Année 3		Année 4		Année 5		TOTAL QUANTITE	TOTAL COUT
						quantité	cout	quantité	cout	quantité	cout	quantité	cout	quantité	cout		
	Travaux	TV1	déblaiement	m3	10	10	10	10	10	10	10	10	10	10	10	5	50
		TV2	empierrement	m3	50	50	50	50	50	50	50	50	50	50	50	5	250
		TV3				0	0	0	0	0	0	0	0	0	0	5	0
	total travaux					60	60	60	60	60	60	60	60	60	60		300
ZH2, ZH7, ZH12	Gestion	GES1	inventaire plantes envahissantes et plan d'action	jour/H	600	600	600	600	600	600	600	600	600	600	600	5	3 000
ZH2, ZH7, ZH12		GES2	fauche milieux secs	jour/H	300	300	300	300	300	300	300	300	300	300	300	5	1 500
ZH2, ZH7, ZH12		GES3	fauche milieux humides	jour/H	100	100	100	100	100	100	100	100	100	100	100	5	500
ZH2, ZH7, ZH12		GES4	débroussaillage			0	0	0	0	0	0	0	0	0	0	0	0
ZH2, ZH7, ZH12		GES5	curage													0	0
	total gestion					1 000	1 000	1 000	1 000	1 000	1 000	1 000	1 000	1 000	1 000		5 000
	Animation	ANI1	mise en place convention éleveurs	unité	3000	3000	3000	3000	3000	3000	3000	3000	3000	3000	3000	5	15 000
		ANI2	animation sortie terrain élus	jour	650	650	650	650	650	650	650	650	650	650	650	5	3 250
		ANI3	mise en place convention	unité	3000	3000	3000	3000	3000	3000	3000	3000	3000	3000	3000	5	15 000
		ANI4	animation sortie terrain -	jour	650	650	650	650	650	650	650	650	650	650	650	5	3 250
	total animation					7 300	7 300	7 300	7 300	7 300	7 300	7 300	7 300	7 300	7 300		36 500
ZH2, ZH7, ZH12	Support	SUP1	panneau pédagogique	jour	3000	3000	3000	3000	3000	3000	3000	3000	3000	3000	3000	5	15 000
ZH2, ZH7, ZH12		SUP2	appareil photo	jour	200	200	200	200	200	200	200	200	200	200	200	5	1 000
		SUP3	échelle limnimétrique	jour	300	300	300	300	300	300	300	300	300	300	300	5	1 500
ZH2, ZH7, ZH12		SUP4	matériel de coupe	kit	200	200	200	200	200	200	200	200	200	200	200	5	1 000
	total support					3 700	3 700	3 700	3 700	3 700	3 700	3 700	3 700	3 700	3 700		18 500
ZH2, ZH7, ZH12	Suivi	SUI1	suivi habitat	jour	650	650	650	650	650	650	650	650	650	650	650	5	3 250
ZH2, ZH7, ZH12		SUI2	suivi avifaune	jour	650	650	650	650	650	650	650	650	650	650	650	5	3 250
ZH2, ZH7, ZH12		SUI3	suivi qualité de l'eau	jour	650	650	650	650	650	650	650	650	650	650	650	5	3 250
ZH2, ZH7, ZH12		SUI4	bilan faune flore	jour	650	650	650	650	650	650	650	650	650	650	650	5	3 250
	total suivi					2 600	2 600	2 600	2 600	2 600	2 600	2 600	2 600	2 600	2 600		13 000
	<b>TOTAL</b>					<b>14 660</b>	<b>14 660</b>	<b>14 660</b>	<b>14 660</b>	<b>14 660</b>	<b>14 660</b>	<b>14 660</b>	<b>14 660</b>	<b>14 660</b>	<b>14 660</b>		<b>73 300</b>

## Phase 4 : Boite à outils Zones humides :

# utilisation des indicateurs RhoMeO pour le suivi de l'évolution des zones humides

un dispositif des indicateurs de suivi des zones humides est proposé dans le cadre du programme RHOME0 (cf [rhomeo-bao.fr](http://rhomeo-bao.fr), base de données pour le bassin RM&C).

Ces indicateurs s'appuient sur les protocoles de suivi élaborés par le programme Rhomé0, avec ajustement local des listes d'espèces.

N° et noms des Fiches Indicateurs
I01 : niveau d'humidité du sol - pédologie
I02 : indice floristique d'engorgement
I03 : dynamique hydrologique de la nappe - piézomètres
I04 : dynamique hydrologique de la nappe - substances humiques
I05 : dynamique sédimentaire - orthoptères
I06 : indice floristique de fertilité du sol
I07 : vulnérabilité à l'eutrophisation - phosphore
I08 : indice de qualité floristique
I09 : humidité du milieu - orthoptères
I10 : intégrité du peuplement d'odonates
I11 : intégrité du peuplement d'amphibiens
I12 : pression de l'artificialisation
I13 : pression de pratiques agricoles

Fonctions			Pressions	
hydrologiques	biogéochimiques	biologie	d'artificialisation	des pratiques agricoles
■				
■				
■				
■				
■				
	■			
	■			
		■		
		■		
		■		
			■	
				■

LES CLÉS D'ENTRÉE				
LES MILIEUX (Suite)				
N° milieu	SDAGE Type 1 = descriptif du milieu	I01	I02	I03
	N° / Sous-type RhoMeO			
N° 1	grand estuaire	■	■	■
N° 2	baie et estuaire moyen plat	■	■	■
N° 3	marais et lagune côtiers			
	N° 3.1 / lagune	■	■	■
	N° 3.2 / péri-lagunaire			
	N° 3.3 / péri-lagunaire avec apport d'eau			
N° 4	marais saumâtre aménagé	■	■	■
N° 5	bordure de cours d'eau	■	■	■
N° 6	plaine alluviale (inondable)	■	■	■
N° 7	zone humide de bas-fonds en tête de bassin versant			
	N° 7.1 / zone humide d'altitude	■	■	■
	N° 7.2 / tourbière acide			
	N° 7.3 / tourbière alcaline	■	■	■
	N° 7.4 / zone humide de pente et source			
	N° 7.5 / zone humide de combe et bordure de ruisseaux			
N° 8	région d'étangs	■	■	■
N° 9	bordure de plan d'eau (lac)			
	N° 9.1 / zone humide acide	■	■	■
	N° 9.2 / zone humide alcaline			
N° 10	marais et lande humide de plaine			
	N° 10.1 / marais (tourbière) de plaine	■	■	■
	N° 10.2 / prairie humide			
	N° 10.3 / pré salé continental	■	■	■
N° 11	zone humide ponctuelle			
	N° 11.1 / mare temporaire	■	■	■
		N° 11.11 / saumâtre		
		N° 11.12 / alcaline		
		N° 11.13 / acide	■	■
	N° 11.2 / mare permanente			
N° 12	marais aménagé dans un but agricole	■	■	■
N° 13	zone humide artificielle	■	■	■

## **Phase 4 : Proposition de sites pour un premier plan d'action opérationnel**

**Sur la base des recommandations du COPIL de septembre validé par le bureau de CLE : Choisir 2 ou 3 sites représentatifs des enjeux et mettre en place des actions d'intervention sur site (pour engager les parties prenantes, dont les élus locaux).**

**Proposition de sites sur la base des critères suivants :**

**choisir des sites illustrant les principaux enjeux /pressions au regard des services rendus à assurer (eau potable, ressource en eau, réduction du risque inondation...) et privilégiant les différentes mesures (restauration, préservation)**

- Action transversale sur la basse vallée de la Gravona : plan d'action pour lutter contre les plantes envahissantes ou exotiques. (MO: CAPA)**
- ZH1 Grosseto-Prugna**
- ZH3 Pietrosella**
- ZH7 Gravière Ponte Bonelli**
- ZH14 Bastelica**

## Phase 4 : Justification des sites proposés pour un premier plan d'action opérationnel

Site	ZH1 Grosseto Prugna	ZH3 Pietrosella	ZH7 Gravière Ponte Bonellu	ZH13 / <del>ZH14</del> Bastelica
enjeux/ pression	Urbanisation/tourisme	Urbanisation	Activités agricoles et industrielles	Activités agricoles
fonction	Hydraulique, rétention des eaux	Hydraulique, rétention des eaux	biogéochimique	biogéochimique
services rendus	Atténuation des risques liés aux inondations	Atténuation des risques liés aux inondations	Epuration pour la préservation de la qualité des eaux (eau potable)	Epuration pour la préservation de la qualité des eaux (milieux habitats) et maintien de la biodiversité
objectif / action	Restaurer le fonctionnement hydraulique de la ZH	Restaurer le fonctionnement hydraulique de la ZH	Réduire les pressions pour maintenir préserver la ressource en eau (usage eau potable). Affiner le diagnostic des pressions. Préparer la future vocation loisir et pédagogie nature pour la gravière (2022)	Réduire les pressions pour maintenir un bon état en amont . Modifier les pratiques (élevage porcin) pour restaurer les berges et la ripisylve

## Phase 4 : Plan d'action détaillé pour ZH1 Grosseto-Prugna

**Objectif de l'action** : restaurer la zone humide

**Fonction** : hydraulique

**Service rendu** : atténuation du risque inondation

**Action principale** : restaurer la fonction hydraulique.

**TRI** : La zone est inscrite en zone rouge de PPRI

**Maitre d'ouvrage** : EPCI

**Objectif 1 Axe 1.1 : Restaurer les fonctions des zones humides**

**M1 restaurer les milieux** : Limiter, résorber le drainage

**M2** : Lutter contre les espèces exotiques envahissantes (EEE)

**Objectif 2 Axe 2.1 : Préserver les zones humides**

**M8** : Réduire les pressions existantes

**M11** : Préserver les fonctions

**Objectif 3 Axe 3.1 : Améliorer la connaissance au service de l'action**

**M14** : Cibler les besoins de connaissances complémentaires par rapport à l'objectif de l'action

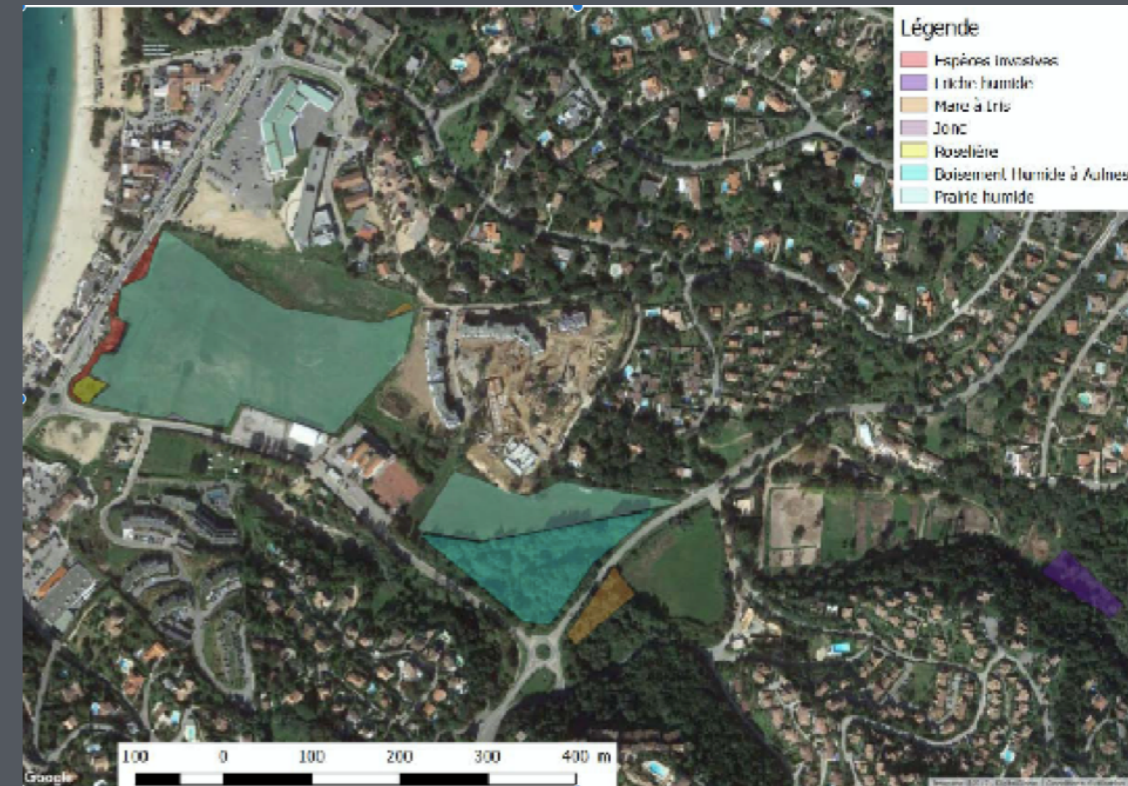
-le fonctionnement hydraulique et sédimentaire : études hydrogéomorphologiques.

-les fonctions : études écologiques et valorisation des services rendus (épuration, production biologique, expansion de crues...)

**Objectif 3 Axe 3.3 : Informer, sensibiliser pour mieux responsabiliser à la préservation des zones humides (fonctions et services)**

**M17** : Informer les élus et aménageurs pour bien intégrer la ZH dans les outils de planification

Faire appliquer les réglementations sur les zones humides en matière d'urbanisme : limiter l'urbanisation, et la fragmentation des milieux.





## Phase 4 : Plan d'action détaillé pour ZH3 Pietrosella

**Objectif de l'action** : restaurer la zone humide

**Fonction** : hydraulique

**Service rendu** : atténuation du risque inondation

**Action principale** : supprimer le remblai pour restaurer la fonction hydraulique.

**Maitre d'ouvrage** : EPCI

**Objectif 1 Axe 1.1 : Restaurer les fonctions des zones humides**

M1 restaurer les milieux : Limiter, résorber le drainage

**Objectif 2 Axe 2.1 : Préserver les zones humides**

M8 : Réduire les pressions existantes

M10 : Préserver les fonctions et le fonctionnement

M11 : Maintenir la biodiversité et les continuités écologiques

**Objectif 2 Axe 2.2 : Valoriser les zones humides**

M8 : Valoriser en lien avec les pratiques de loisir et de découverte de la biodiversité

**Objectif 3 Axe 3.1 : Améliorer la connaissance au service de l'action**

M14 : Cibler les besoins de connaissances complémentaires par rapport à l'objectif de l'action

-le fonctionnement hydraulique et sédimentaire : études hydrogéomorphologiques.

-les fonctions : études écologiques et valorisation des services rendus (épuration, production biologique, expansion de crues...)

**Objectif 3 Axe 3.3 : Informer, sensibiliser pour mieux responsabiliser à la préservation des zones humides (fonctions et services)**

M17 : Informer les élus et aménageurs pour bien intégrer la ZH dans les outils de planification

Faire appliquer les réglementations sur les zones humides en matière d'urbanisme : limiter l'urbanisation, et la fragmentation des milieux.



## Phase 4 : Plan d'action détaillé pour ZH7 Gravière de Ponte Bonellu

**Objectif de l'action :** restaurer la zone humide

**Fonction :** épuration, qualité de l'eau

**Service rendu :** ressource en eau

**Action principale :** Affiner le diagnostic des pressions pour réduire les impacts sur la ressource en eau

**Maitre d'ouvrage :**

**Objectif 1 Axe 1.1 : Restaurer les fonctions des zones humides**

**M1 restaurer les milieux :** Limiter, résorber le drainage

**M2 :** Lutter contre les espèces exotiques envahissantes (EEE)

**Objectif 1 Axe 1.3 : Protéger les zones humides : maintenir l'existence et les fonctions des zones humides**

**M4 :** Limiter l'exploitation en pâturage et gérer par fauche

**M5 :** Limiter la sur-fréquentation

**M6 :** Réaliser des travaux d'entretiens

**Objectif 2 Axe 2.1 : Préserver les zones humides**

**M11 :** Préserver les fonctions

**M12 :** Maintenir la biodiversité et les continuités écologiques

**Objectif 3 Axe 3.3 : Informer, sensibiliser pour mieux responsabiliser à la préservation des zones humides (fonctions et services)**

**M17 :** Informer les élus et aménageurs pour bien intégrer la ZH dans les outils de planification



## Phase 4 : Plan d'action détaillé pour ZH13 Bastelica

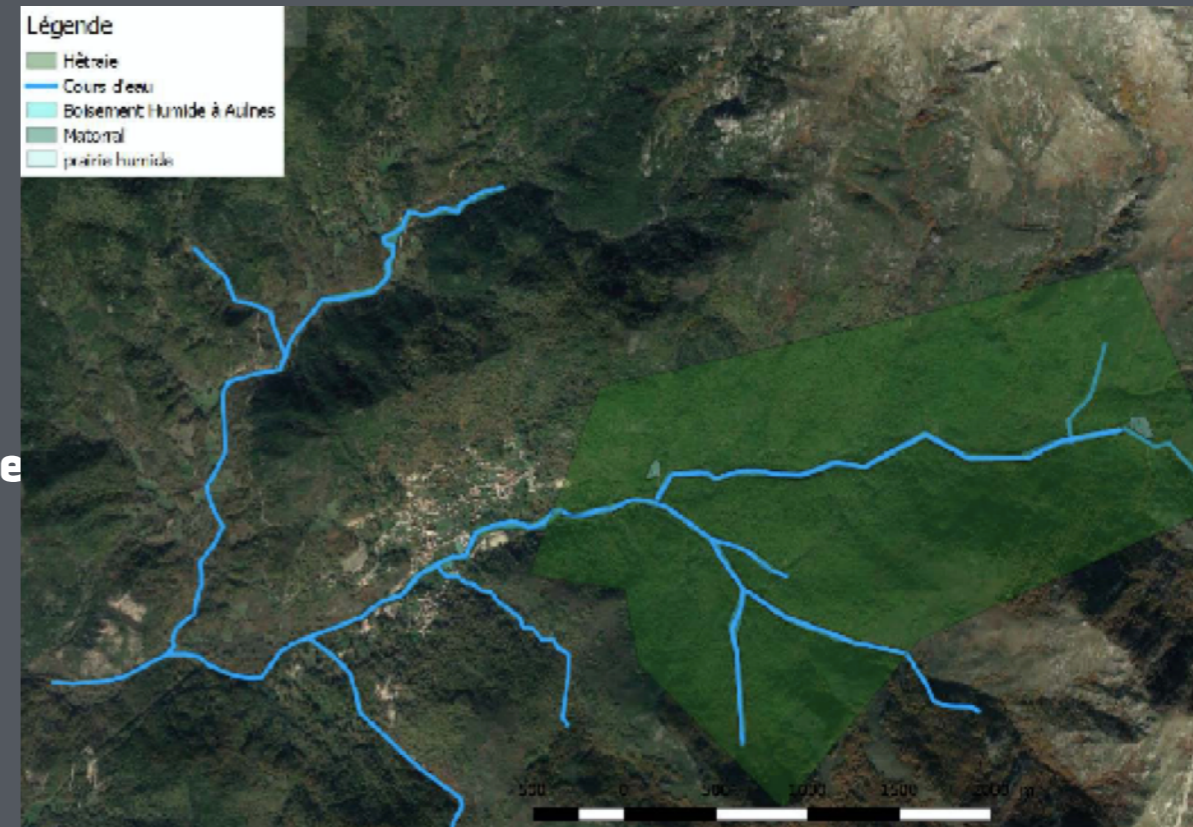
**Objectif de l'action** : restaurer la zone humide

**Fonction** : biogéochimique : épuration et préservation de la qualité de l'eau (milieux et habitats)

**Service rendu** : maintien de la qualité de la ressource en eau en amont du bassin. Valeur patrimoniale, paysage et tourisme

**Action principale** : restaurer les berges et la ripisylve et réduire les pressions

**Maitre d'ouvrage** : mise en place d'actions MAET dans la cadre du PDRC porté par l'ODARC.



**Objectif 1 Axe 1.1 : Restaurer les fonctions des zones humides**

M1 restaurer les milieux : Limiter, résorber le drainage

Objectif 1 Axe 1.2 : Poursuivre des actions existantes – non intervention

M3 : Maintenir les activités existantes ou l'absence d'action de gestion

**Objectif 1 Axe 1.3 : Protéger les zones humides : maintenir l'existence et les fonctionnalités des zones humides**

M4 : Limiter l'exploitation en pâturage et gérer par fauche

**Objectif 3 Axe 3.1 : Améliorer les connaissances au service de l'action**

M14 : Cibler les besoins de connaissances complémentaires par rapport à l'objectif de l'action (fonctions à restaurer, services rendu à maintenir)

–l'état objectif : études écologiques.

# Feuille de route

Feuille de route	Qui	Décision
Validation du plan de gestion stratégique des ZH et du plan d'action	COTECH-COPIIL	choix des sites pour conduire les actions (2/3) Priorisation des actions pour l'année 1
Validation du plan de gestion stratégique des ZH et du plan d'action	CLE	Intégration du Plan de gestion stratégique dans le Sage (en cours d'élaboration)
Ingénierie participative de mise en oeuvre du plan d'action pour les 2/3 sites	Porteur à définir : animateur Sage ?	<ul style="list-style-type: none"> <li>- choix du portage des l'action</li> <li>- identification des parties prenantes et co-construction du plan d'action détaillé</li> <li>- programme détaillé et budget (année 1)</li> <li>- mode de financement de l'action et partenariats ( Agence de l'eau, Chambre d'agriculture, OEC..., communes concernées, ...)</li> <li>- modalités de mise en oeuvre de l'action</li> <li>- identification des besoins en accompagnement, animation, assistance technique, coordination avec les autres mesures ou dispositifs en cours ( environnement, agriculture, développement, urbanisme, changement climatique...)</li> </ul>
Mise en place des conventions	animation Sage	
1 atelier par site/ commune		Présentation du plan d'action : identification des freins identification des initiatives appropriation de la démarche
Mise en place des conventions de gestion		<ul style="list-style-type: none"> <li>- acteurs et gestionnaires</li> <li>- définition précise des actions/fréquence/ressources/ modalités de réalisation</li> <li>- définition des contributions réciproques</li> </ul>
Identification des études complémentaires nécessaires		- réalisation des études (intervenant technique, budget, programme, financement)
Mise en oeuvre de l'action - Année 1	animation Sage	
Bilan annuel		<ul style="list-style-type: none"> <li>- bilan et retour d'expérience</li> <li>- ajustement si nécessaire pour A2</li> <li>- présentation des résultats des études / effets des mesures mis en oeuvre dans le temps</li> </ul>
Mise en oeuvre de l'action - Année 2	animation Sage	



**Merci  
de votre participation**

**KAIROS CONSULT - AGENCE VISU**

